

A. Onderdelen- en functielijst

A Ontvanger (koptelefoon)	B Zender
1. Batterijvak deksel	7. Stroomindicator (Voorzijde)
2. Stroomschakelaar (AAN-UIT) en volumeregelaar	8. Stroom- en functieschakelaar (Functies: Audio-chat/ Monitor/ Draadloze koptelefoon/ UIT)
3. Scan-knop	9. Microfoonaansluiting (MIC)
4. Reset-knop	10. Stroomaansluiting (4.5VDC - Stroomadapter niet inbegrepen)
5. Stroomindicator	11. Ingebouwde microfoonaansluiting (MIC)
6. Geluids aansluiting	12. Ingebouwde geluidskabel
Inbegrepen accessoire: Geluidskabel	13. Batterijvak (onderzijde)

B. Technische specificaties

Zender

Zendfrequentie: 87.5 MHz
Modulatiemodus: FM
Zendafstand: 30M (zonder storing)
Voeding: 2 x AAA-batterijen(3V) of 4.5V DC.

Ontvanger (koptelefoon)

Frequentiebereik: 87.5 – 108 MHz voor FM-radio en 87.5 MHz voor draadloze koptelefoon
Ontvangstmodus: FM
Vervorming: ≤ 2%
Voeding 2 x AAA-batterijen (3V)

C. Onderdelen

Inbegrepen

Zender	1
Ontvanger (koptelefoon)	1
Handleiding	1
Geluidskabel	1

D. Installatie van de batterij

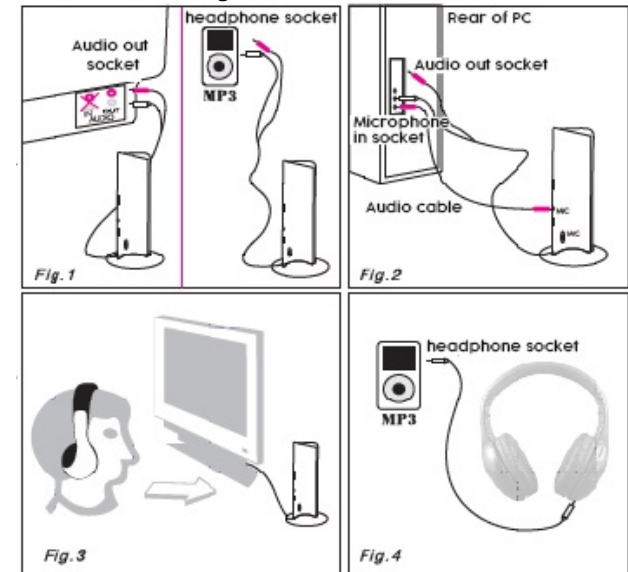
Koptelefoon:

1. Open het deksel van het batterijvak.
2. Voer twee AAA-batterijen in het batterijvak in overeenstemming met de polariteitsmarkeringen (+/-).
3. Sluit het deksel.

Zender:

Herhaal dezelfde stappen van 1 tot 3, zoals hierboven aangeduid.

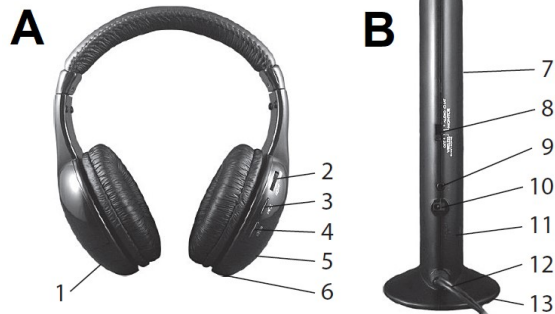
**Bediening
Kabelaansluiting**



Audio out socket = Geluidsuitgang	headphone socket = hoofdtelefoonaansluiting
Rear of PC = Achterzijde van PC	Audio out socket = Geluidsuitgang van PC
Microfoon in socket = Microfoon ingang	Audio cable = Geluidskabel
headphone socket = hoofdtelefoonaansluiting	

Draadloze hoofdtelefoon

- (1) Nadat u de batterijen in de ontvanger en de zender hebt gevoerd, voert u de geluidskabel van de zender in de AUDIO-OUT aansluiting van het elektronische apparaat. Zie afbeelding 1 hierboven.
- (2) Schakel de functieschakelaar van de zender (9) op "Draadloze koptelefoon". Het indicatorlampje op de zender schakelt in.
- (3) Schakel stroomschakelaar (2) even op "ON", net voldoende om de koptelefoon in te schakelen. Het indicatorlampje schakelt in en dit wijst erop dat de koptelefoon is ingeschakeld.
- (4) Gebruik dezelfde schakelaar om het volume te regelen.



Zorg ervoor dat het volume niet te hoog is voordat u de koptelefoon gebruikt.



Om eventuele gehoorschade te voorkomen, mag u niet luisteren op een hoog volumeniveau gedurende een lange periode.

Om eventuele gehoorschade te voorkomen, mag u niet luisteren op een hoog volumeniveau gedurende een lange periode.

- (5) Druk op de knop "RESET" en daarna op de knop "SCAN" op de hoofdtelefoon.

Draadloze audio-chat

- (1) Sluit de ingebouwde geluidskabel van de zender aan op de audio out aansluiting op de PC. Voer daarna een uiteinde van de geluidskabel in de microfoonaansluiting (MIC) op de zender en het andere uiteinde in de microfoonaansluiting op de PC. (Zie afb. 2)
- (2) Schakel de stroomschakelaar van de hoofdtelefoon op "ON". Het indicatorlampje licht op. Plaats de ingebouwde microfoon van de zender (12) voor u zodat u 0,5 meter verwijderd bent van de microfoon. (Zie afb. 3)
- (3) Open het chat hulpprogramma en **plaats de functieschakelaar van de zender op "Audio Chat"**. Schakel het ontvangende apparaat in. Het indicatorlampje op de hoofdtelefoon schakelt in. Regel het volume; Nu kunt u uw vrienden ontvangen via SKYPE, MSN / QQ sound. Druk op de knop "RESET" en druk daarna op de knop "SCAN".

Draadloze controle

Deze modus vereist batterijvermogen voor de zender en hoofdtelefoon.

Plaats de zender dicht bij uw baby, etc. en draai de microfoon in zijn/haar richting.

- (1) **Schakel de functieschakelaar (9) op "MONITOR"**. Het indicatorlampje licht op.
- (2) Schakel de hoofdtelefoon in met de stroomschakelaar op "ON". Het indicatorlampje licht op.
- (3) Druk op de knop "RESET" en daarna op de knop "SCAN". De geluiden die uit de kamer komen, zijn hoorbaar via de koptelefoon.

Luisteren naar FM radio

Gebruik uitsluitend de koptelefoon voor deze modus. De zender heeft geen nut.

Schakel stroomschakelaar (2) even op "ON", net voldoende om de koptelefoon in te schakelen. Het indicatorlampje schakelt in en dit wijst erop dat de koptelefoon is ingeschakeld. Druk één maal op de knop "RESET" en druk daarna op de knop "SCAN". De radio zal automatisch alle ontvangbare radiozenders zoeken. Regel het volume. Druk opnieuw op de knop "SCAN" om over te schakelen naar een andere radiozender.

Wanneer u de laatste radiozender hebt bereikt, drukt u op de knop "RESET" om te starten vanaf de eerste actieve radiozender.

Bedrade koptelefoon

Voor deze functie hebben de batterijen in de koptelefoon en het gebruik van de zender geen nut.

Gebruik de geluidskabel om de koptelefoon te verbinden met het elektronisch apparaat, bijv. een MP3-speler, VCD-speler, DVD-speler, etc. Zie afb. 4.

E. Opmerkingen

- Voor een optimale ontvangst moet u de geluidskabel van de zender verlengen of de verzender hoger plaatsen (de geluidskabel van de zender kan worden gebruikt als antenne).
- Als het geluid vervormd of te luid is, kan de ontvangst worden verbeterd door het volume van de signaalbron te verlagen (tv, VCD-speler, DVD-speler, PC, MP3, Walkman, etc.).
- Vervang de batterijen als het volgende probleem optreedt:
 - 1) De zenderindicator is laag.
 - 2) Slechte ontvangst.
 - 3) Het volume wordt zwak of het geluid is vervormd.
- Het apparaat ontkoppelen
Wanneer het apparaat niet in gebruik is, moet u de functieschakelaar van de zender op "OFF" schakelen om hem uit te schakelen.
Schakel de volumeregelaar op "OFF". De huidige indicator en de ontvanger schakelen uit. Verwijder de batterijen wanneer het apparaat niet wordt gebruikt gedurende een lange periode.

F. BELANGRIJK

- Uit de buurt houden van warmtebronnen, direct zonlicht, vochtigheid, water en andere vloeistoffen.
- Niet in water onderdompelen.
- Stel het niet bloot aan stevige impact en gooi er niet mee.
- Niet laten vallen, kortsluiten, aanpassen, uit elkaar halen of doorboren.
- Probeer het apparaat niet zelf te repareren. Alle reparaties moeten worden uitgevoerd door een gekwalificeerde technicus.

G. VEILIGHEIDSTIP VOOR DE BATTERIJ

- Verwijder de batterijen uit de hoofdtelefoon en zender als ze lange tijd niet worden gebruikt.
- Combineer geen alkaline batterijen met gewone batterijen (koolstof-zink) of oplaadbare batterijen (nikkel hybride).
- Combineer geen nieuwe met gebruikte batterijen.
- Probeer geen batterijen op te laden die niet oplaadbaar zijn.
- Haal indien mogelijk oplaadbare batterijen uit het apparaat alvorens ze op te laden.
- Oplaadbare batterijen moeten altijd worden opgeladen onder toezicht van een volwassene.
- Verwijder de lege batterijen.
- Zorg er voor dat er geen kortsluiting ontstaat bij voedingspunten.
- Gebruik altijd de aanbevolen batterijen of batterijen van een overeenkomend type.
- Respecteer de polariteit van de batterijen.

LET OP: U mag dit apparaat niet wegdoen met uw huishoudafval. Uw gemeente heeft een speciaal inzamelsysteem opgezet voor dit soort producten. Vraag op uw gemeentehuis waar zich de speciaal hiervoor bestemde containers bevinden. Elektrische en elektronische producten bevatten namelijk bestanddelen en stoffen die gevaarlijk kunnen zijn voor het milieu of voor de volksgezondheid en moeten worden gerecycleerd.

Dit pictogram geeft aan dat de elektrische en elektronische apparatuur speciaal moeten worden ingezameld. Het pictogram bestaat uit een doorgekruiste container op wielen.

Geïmporteerd door EML – Prodis Merk, 1 rue de Rome 93110 Rosny-sous-Bois - Frankrijk

Op de markt gebracht door EUROTOPS VERSAND

GMBH D-40764 LANGENFELD

Duitsland

