

Gebrauchsanleitung **D CH A** EverLoc

Anbringen von EverLoc-Produkten

1. Oberfläche gründlich säubern. **(Bild 1)**
 2. Schutzabdeckung auf der Rückseite des Saugnapfes entfernen.
 3. Kappe vom Saugnapf lösen und beiseite legen. **(Bild 2)**
 4. Saugnapf von hinten an die Haltevorrichtung halten **(Bild 3)** und Kappe wieder auf den Saugnapf schrauben.
 5. Drücken Sie den Saugnapf zusammen mit dem Produkt an die Stelle, wo Sie das Produkt platzieren möchten. **(Bild 4)** Sie müssen die Kappe noch nicht drehen, der Saugnapf hält auch so bereits an der Oberfläche.
 6. Entfernen Sie die Drahtware und die Saugnapf-abdeckung wieder, sodass nur noch die schwarze Saugplatte mit dem Gewinde auf der Oberfläche ist. **(Bild 5)**
 7. Drücken Sie nun mit den Fingern auf den inneren Teil der Saugplatte, dass der innere Teil perfekt flach auf der Oberfläche aufliegt. **(Bild 6)**
 8. Bringen Sie nun die Saugnapf-abdeckung wieder an. **(Bild 7)**
 9. Schrauben Sie nun die Drahtware wieder an den Saugnapf.
 10. Ziehen Sie die Kappe im Uhrzeigersinn an. **(Bild 8)**
- Bei mehr als 1 Saugnapf: gleiches Vorgehen wie Punkt 1 bis 10.

Entfernen von EverLoc-Produkten

1. Kappe gegen den Uhrzeigersinn ganz lösen und beiseite legen.
2. Die Abdeckung des Saugnapfes vom Saugnapf lösen und ebenfalls zur Seite legen. **(Bild 5)**
3. Den Saugnapf mit einem Finger langsam und vorsichtig von der Oberfläche lösen. **(Bild 9)**
4. Den Sauger unter fließendem Wasser mit Seife reinigen und trocknen lassen. **(Bild 10)**
5. Der Saugnapf ist danach zusammengesetzt wieder an neuer Stelle einsatzbereit.

Hinweis

Auf folgenden Oberflächen lässt sich kein Vakuum herstellen: Poröse Oberflächen wie Naturstein, unbehandeltes Holz, Tapeten, Zement, sehr konkave oder konvexe Flächen.

Mode d'emploi EverLoc **F**

Mise en place des produits EverLoc

1. Nettoyez soigneusement la surface. **(photo 1)**
 2. Enlevez la protection à l'arrière de la ventouse.
 3. Otez le capuchon de la ventouse et mettez-le de côté. **(photo 2)**
 4. Positionnez la ventouse en l'insérant par l'arrière du support. **(photo 3)**
 5. Pressez la ventouse et le produit à l'emplacement prévu pour ce dernier. **(photo 4)** Vous n'avez pas à visser le capuchon pour l'instant, la ventouse tient déjà parfaitement sur la surface.
 6. Retirez une nouvelle fois l'accessoire en métal et la partie supérieure de la ventouse, de sorte à ne laisser sur la surface que l'anneau de silicone noir doté d'un pas de vis. **(photo 5)**
 7. Exercez une pression avec les doigts sur la partie centrale de l'anneau en silicone pour bien le plaquer contre la surface. **(photo 6)**
 8. Replacez ensuite la partie supérieure de la ventouse. **(photo 7)**
 9. Vissez ensuite l'accessoire en métal sur la ventouse.
 10. Vissez le capuchon dans le sens des aiguilles d'une montre. **(photo 8)**
- Si vous apposez plus d'une ventouse, recommencez les étapes 1 à 10.

Retrait des produits EverLoc

1. Dévissez complètement le capuchon en le tournant dans le sens inverse des aiguilles d'une montre et mettez-le de côté.
2. Retirez la partie supérieure de la ventouse et mettez-la également de côté. **(photo 5)**
3. D'un doigt, décollez doucement et délicatement la ventouse de la surface. **(photo 9)**
4. Nettoyer la ventouse au savon et à l'eau courante et la laisser sécher. **(photo 10)**
5. Une fois assemblée, la ventouse est prête à être réutilisée.

Remarque

Il n'est pas possible de faire le vide sur les surfaces suivantes : surfaces perméables à l'air telles que la terre cuite, le bois non peint, le papier peint, le ciment, les surfaces excessivement incurvées.

Istruzioni per l'uso di EverLoc **I**

Montaggio dei prodotti EverLoc

1. Pulire accuratamente la superficie **(foto 1)**.
 2. Rimuovere la protezione sulla parte posteriore della ventosa.
 3. Staccare il cappuccio dalla ventosa e metterlo da parte **(foto 2)**.
 4. Inserire il retro della ventosa nel supporto. **(foto 3)**.
 5. Premere la ventosa, con l'oggetto da appendere, nel punto in cui si desidera fissare tale oggetto **(foto 4)**. Per il momento non avvitare ancora il cappuccio: la ventosa aderisce già così alla superficie.
 6. Togliere l'elemento in filo di ferro e il coperchio della ventosa in modo che sulla superficie resti solo la ventosa nera con il perno filettato **(foto 5)**.
 7. Ora premere con le dita sulla parte interna della ventosa cosicché questa possa aderire perfettamente piatta alla superficie **(foto 6)**.
 8. Infilare quindi il copriventosa **(foto 7)**.
 9. Avvitare ora l'elemento in filo di ferro di nuovo alla ventosa.
 10. Stringere il cappuccio avvitandolo in senso orario **(foto 8)**.
- In caso di più ventose, ripetere per ciascuna la procedura da 1 a 10.

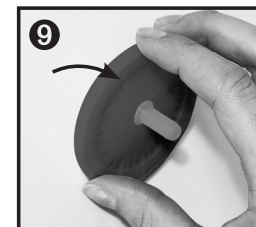
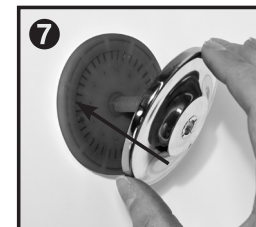
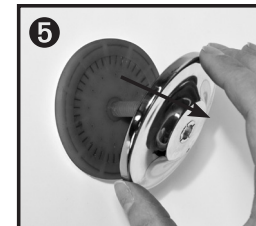
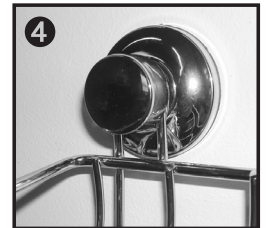
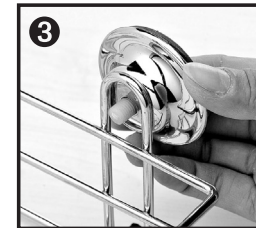
Rimozione dei prodotti EverLoc

1. Svitare del tutto il cappuccio girandolo in senso antiorario e metterlo da parte.
2. Staccare il coperchio che copre la ventosa e metterlo da parte **(foto 5)**.
3. Staccare la ventosa con un dito lentamente e delicatamente dalla superficie **(foto 9)**.
4. Lavare la ventosa sotto l'acqua corrente usando del sapone e lasciare asciugare. **(foto 10)**.
5. La ventosa ricomposta è quindi pronta per essere riutilizzata in un altro punto.

Avvertenza

Non è possibile creare il vuoto sulle seguenti superfici: Superfici permeabili all'aria come terracotta, legno non laccato, carta da parati, cemento, superfici molto curve.

www.everloc.com
Leuholz 14
8855 Wangen SZ
Switzerland



EverLoc instructions for use

Gebruiksaanwijzing EverLoc

Instruções de utilização de ventosas EverLoc

Instrucciones de uso de EverLoc

Attaching EverLoc products

1. Thoroughly clean the surface. **(Fig. 1)**
2. Remove the protective cover on the rear of the suction cup.
3. Undo the cap from the suction cup and put aside. **(Fig. 2)**
4. Hold the suction cup to the rear of the support. **(Fig. 3)**
5. Press down the suction cup together with the product at the point where you wish to place the product. **(Fig. 4)**. There is no need to turn the cap yet, the suction cup is capable of remaining in position on the surface as it is.
6. Remove the wire item and the suction cup cover so that only the black suction plate with the screw thread remains on the surface. **(Fig. 5)**.
7. Now press with your fingers on the inner part of the suction plate so that the inner part lies perfectly flat on the surface. **(Fig. 6)**.
8. Next refit the suction cup cover. **(Fig. 7)**.
9. Now screw the wire item back on the suction cup.
10. Screw up the cap in the clockwise direction. **(Fig. 8)**

For multiple suction cups, repeat steps 1 to 10.

Removal of EverLoc products

1. Unscrew the cap in the anticlockwise direction and put it aside.
2. Remove the suction cup cover from the suction cup and put this aside as well. **(Fig. 5)**
3. Slowly and carefully remove the suction cup from the surface using a finger. **(Fig. 9)**
4. Clean the sucker under running water using soap and leave to dry. **(Fig 10)**
5. Once re-assembled, the suction cup is then ready for use in another position.

Note

It's not possible to create a vacuum on the following surfaces: Surfaces that are permeable to air, like terracotta, unpainted wood, wallpaper, cement, excessive curved surfaces.

Aanbrengen van EverLoc-producten

1. Oppervlak grondig reinigen. **(foto 1)**
2. Bescherming aan de achterkant van de zuignap verwijderen.
3. Haal de dop van de voorkant van de zuignap af en leg hem aan de kant. **(foto 2)**
4. Zuignap van achteren tegen de houder houden. **(foto 3)**
5. Druk de zuignap samen met het product op de plek waar u het product wilt plaatsen. **(foto 4)** Draai nu nog niet aan de dop, de zuignap blijft zo al aan het oppervlak hangen.
6. Verwijder het draadijzeren accessoire en de bescherming van de zuignap weer, zodat alleen nog de zwarte zuignap met de schroefdraad op het oppervlak zit **(foto 5)**
7. Druk nu met de vingers zodanig op het middelste gedeelte van de zwarte zuignap, dat het middelste gedeelte perfect op het oppervlak zit. **(foto 6)**
8. Plaats nu de bescherming van de zuignap weer. **(foto 7)**
9. Schroef nu het draadijzeren accessoire weer op de zuignap.
10. Draai de dop nu vast in de richting van de wijzers van de klok **(foto 8)**

Bij meer dan 1 zuignap de stappen 1 tot 10 herhalen.

Verwijderen van EverLoc-producten

1. Dop tegen de wijzers van de klok in losdraaien en aan de kant leggen.
2. De bescherming van de zuignap van voren losmaken en ook aan de kant leggen. **(foto 5)**
3. De zuignap met een vinger langzaam en voorzichtig van het oppervlak losmaken. **(foto 9)**
4. De zuiger onder stromend water met zeep reinigen en laten drogen. **(foto 10)**
5. De zuignap is daarna weer klaar om op een andere plaats te worden gebruikt.

Aanwijzing

EverLoc houdt niet op poreuze oppervlakken zoals ruwe steen of onbehandeld hout, terracotta, enz., omdat deze materialen lucht doorlaten en er daardoor geen vacuüm gevormd kan worden.

Aplicar as ventosas EverLoc

1. Limpe cuidadosamente a superfície. **(Figura 1)**
 2. Retire a película de proteção no verso da ventosa.
 3. Solte a tampa da ventosa e coloque-a de lado. **(Figura 2)**
 4. Segure a ventosa por trás e fixe-a ao suporte. **(Figura 3)**
 5. Pressione a ventosa, juntamente com o produto, no local onde pretende colocar o produto. **(figura 4)** Não deve ainda rodar a tampa: a ventosa já fica assim colada à superfície.
 6. Retire novamente a peça metálica e a tampa da ventosa, de modo a que fique à superfície apenas a cabeça preta da ventosa, com a rosca. **(figura 5)**
 7. Carregue, com os dedos, na peça interior da cabeça da ventosa, de modo a que a peça interior fique perfeitamente nivelada com a superfície. **(figura 6)**
 8. Instale novamente a tampa da ventosa. **(figura 7)**
 9. Aparafuse a peça metálica à ventosa.
 10. Aperte a tampa no sentido dos ponteiros do relógio. **(Figura 8)**
- Se aplicar mais do que uma ventosa, proceda de forma idêntica à indicada em 1 a 10.

Remover as ventosas EverLoc

1. Desenrosque completamente a tampa, rodando no sentido inverso ao dos ponteiros do relógio, e coloque-a de lado.
2. Solte a tampa da ventosa e coloque-a igualmente de lado. **(Figura 5)**
3. Com um dedo, solte lenta e cuidadosamente a ventosa da superfície. **(Figura 9)**
4. Lave a ventosa com água corrente e sabão e deixe-a secar. **(Figura 10)**
5. A ventosa pode então ser novamente montada e colocada noutra local.

Nota

As ventosas EverLoc não aderem a superfícies porosas, como pedra em bruto, madeira não tratada, terracota, etc., já que estes materiais permitem a passagem de ar, impedindo a formação de vácuo.

Fijación de productos EverLoc

1. Limpie bien la superficie **(figura 1)**.
 2. Retire el recubrimiento protector de la parte posterior de la ventosa.
 3. Separe la tapa de la ventosa y déjela aparte **(figura 2)**.
 4. Encaje la ventosa por la parte posterior del soporte **(figura 3)**.
 5. Presione la ventosa junto con el producto sobre el lugar donde desee colocar el producto **(figura 4)**. Todavía no hace falta girar la tapa, la ventosa ya queda adherida a la superficie.
 6. Retire nuevamente la cesta de alambre y la cubierta de la ventosa, de modo que sobre la superficie quede solo la placa de ventosa negra junto con la rosca **(figura 5)**.
 7. Presione con los dedos la parte interior de la placa de ventosa para que dicha parte quede totalmente a ras de la superficie **(figura 6)**.
 8. Vuelva a colocar la cubierta de la ventosa **(figura 7)**.
 9. Vuelva a sujetar la cesta de alambre a la ventosa enroscando la tapa.
 10. Apriete la tapa enroscándola en el sentido de las agujas del reloj **(figura 8)**.
- Si necesita colocar más de una ventosa, repita los pasos del 1 al 10.

Retirada de productos EverLoc

1. Desenrosque la tapa en el sentido contrario a las agujas del reloj y retírela.
2. Separe la cubierta de la ventosa y déjela también aparte **(figura 5)**.
3. Procediendo despacio y con cuidado con un dedo, despegue la ventosa de la superficie **(figura 9)**.
4. Limpiar el aspirador con jabón bajo un chorro de agua y dejarlo secar **(figura 10)**.
5. La ventosa podrá así volver a usarse en otro lugar una vez montada de nuevo.

Nota

Los productos EverLoc no pueden fijarse en superficies porosas, tales como piedra o madera sin tratar, terracota, etc., ya que estos materiales son permeables al aire y no permiten la formación de vacío.